



CR DSU

Étude d'opportunité en vue d'un positionnement du CR-DSU par rapport à un élargissement à l'Auvergne

©Argo&Siloe

Assemblée générale – 7 avril 2016



Sommaire

1

Rappel de la méthodologie

2

Les caractéristiques et besoins des acteurs de la politique de la ville en Auvergne

3

Le positionnement

1

Rappel de la méthodologie

- ▶ **Analyse des contrats de ville, fiches d'identité par contrat et analyse transversale**
- ▶ **Entretiens avec 35 personnes (Région, EPCI / Villes, services de l'Etat, USH Auvergne)**
- ▶ **2 ateliers de travail CRDSU / Etat / Région pour définir le positionnement**

2

Le paysage auvergnat de la politique de la ville

- ▶ **7 intercommunalités, 9 villes et 16 quartiers prioritaires en Auvergne représentant 40 000 habitants :**
 - Clermont Communauté (282 675 habitants, Clermont-Ferrand : 141 569)
 - Thiers Communauté (15 084 habitants, Thiers : 11 217)
 - Moulins Communauté (53 703 habitants, Moulins : 18 959)
 - CA de Montluçon (59 848 habitants, Montluçon : 38 072)
 - Vichy Val d'Allier (76 714 habitants, Vichy : 25 315)
 - CA du Puy-en-Velay (58 522 habitants, Le Puy-en-Velay : 18 599)
 - CA du Bassin d'Aurillac (53 769 habitants, Aurillac : 27 074).

- ▶ **De nombreuses intercommunalités où seule la ville centre est en politique de la ville.**

- ▶ **8 quartiers en NPRU, seule Moulins n'est pas concernée.**

- ▶ **En-dehors de Clermont, des contextes de villes moyennes, souvent en déprise économique et /ou démographique et quelques centres anciens déqualifiés.**

2

Les attentes des acteurs auvergnats

- ▶ **Une ingénierie plutôt faible en nombre, en lien avec la faible taille de certains sites** (en général 1 ETP politique de la ville et 1 ETP PRU voire moins).

- ▶ **Un intérêt pour le centre de ressources autour des objectifs suivants :**
 - **Echanges d'expériences** avec d'autres professionnels et capitalisation des bonnes pratiques, à la fois pour donner de nouvelles idées mais aussi pour des besoins très concrets sur la mise en œuvre (portage, financement...)
 - **Qualification / formation** des acteurs dont formation des élus
 - **Mobilisation des partenaires** autour d'un projet commun et **appui au projet**

- ▶ **Des attentes en termes de thématiques proches du programme d'actions 2016 :**
 - **Participation citoyenne**
 - **Développement économique dans les quartiers,**
 - **Clauses d'insertion** (dans et hors PRU)
 - **Santé**
 - **Thématiques transversales**
 - **PRU et politiques de peuplement**

2

Les attentes des acteurs auvergnats

► Les modalités plébiscitées pour une intervention du CR DSU :

- Des interventions à la journée
- Des **déplacements possibles à Lyon** mais le besoin d'une proximité avec une **localisation préférentielle à Clermont**
- Des demandes centrées sur les outils numériques : visioconférence (plutôt en format formation et pas débat / échanges), accès aux documents en ligne, accès à un réseau de pairs.
- Les visites de sites sont un plus.

► Un intérêt à échanger avec des villes proches en termes de contexte territorial : villes moyennes, quartiers plutôt de petite taille.

3

Le positionnement proposé

- ▶ **Les demandes des acteurs auvergnats sont en accord avec l'offre actuelle du CR DSU en termes de thématiques, mais interrogent les modalités de son action et la proximité géographique avec tous les territoires.**

- ▶ **L'offre ne doit pas être pensée séparément entre Auvergne et Rhône-Alpes mais doit bien être l'occasion d'une convergence et d'un échange entre territoires.** C'est bien l'attente des acteurs auvergnats pour élargir les exemples à leur disposition. Aussi une antenne en Auvergne n'apparaît pas opportune à court terme.

- ▶ **Une occasion de renforcer l'offre du CRDSU autour des axes suivants :**
 - Proximité et meilleure prise en compte de la **diversité territoriale**
 - Formats renforcés et innovants **d'échanges de bonnes pratiques**
 - Développement de la **qualification**

- ▶ **...auprès de tous les acteurs de la politique de la ville :** villes / EPCI / Etat / Département / Région / bailleurs sociaux / associations / acteurs du développement économiques...

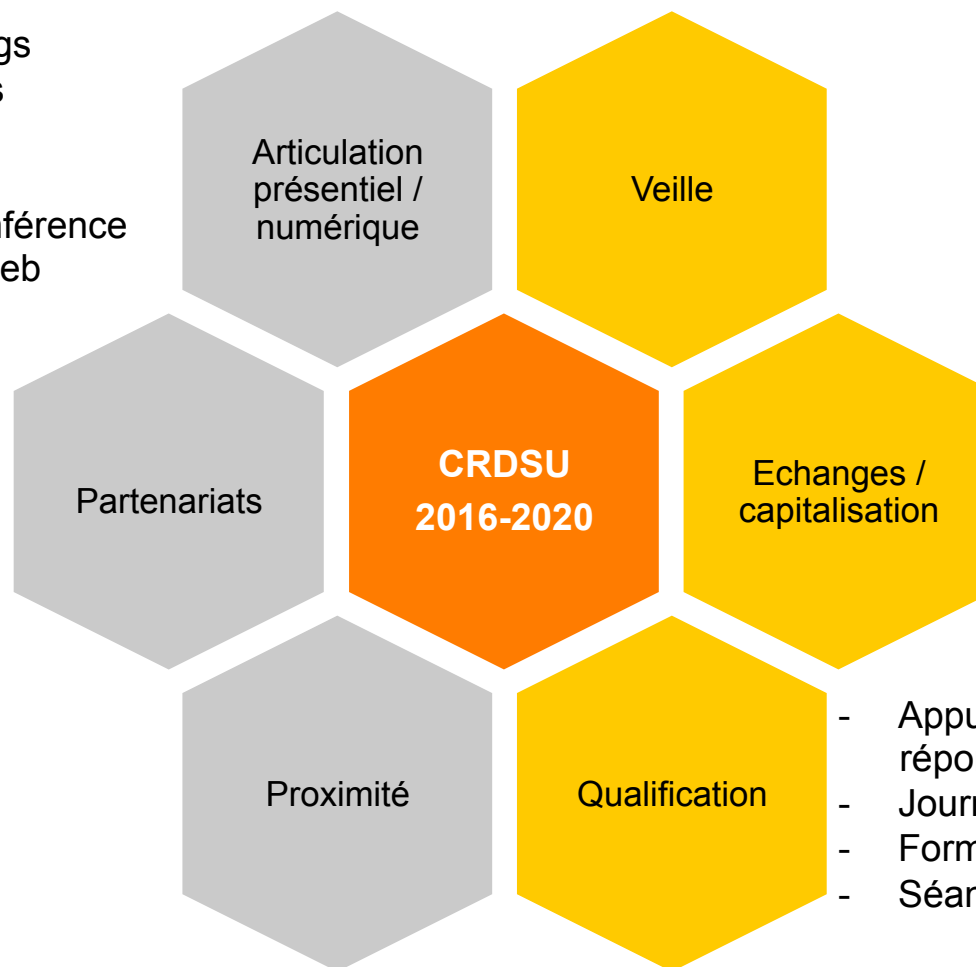
3

Le positionnement proposé et sa montée en puissance

Les modalités

Le type d'offres

- Une offre en présentiel :
 - Qualification / formats longs
 - Echanges / formats courts
 - Visites de sites
- Une offre numérique :
 - Visioconférence / Webconférence
 - Vidéos/reportages / site web



- ARRA HLM / USH Auvergne

- Témoignages flash
- CaféLaboQUARTIERS
- Fiches bonnes expériences
- Animation de réseaux

Echanges par type de territoires

Modalités pratiques :

- 60% Lyon
- 10-20% Clermont
- 10% sites centraux de la région
- 10-20% autres sites rhônalpins

- Appui individuel (questions / réponses, mise en réseau)
- Journées et cycles de qualification
- Formation-action
- Séances d'échanges entre élus

3

2016, une année charnière

► Objectif :

- Communiquer autour du positionnement du CR DSU en Auvergne
- Permettre la participation des acteurs auvergnats aux activités du CR DSU
- Convaincre des apports du CR DSU

► Modalités :

- Prise de contact individuel avec les collectivités
- Organisation d'un temps de rencontre des élus auvergnats par le CR DSU, l'Etat voire la Région
- Organisation d'un temps à Clermont-Ferrand, comme lancement de l'intervention du CR DSU :
 - Présenter l'offre de service et les actions 2016
 - Aborder la participation citoyenne qui intéresse tous les territoires, en s'appuyant sur le cycle réalisé l'année précédente et en organisant l'échange d'expériences entre acteurs auvergnat
- Réalisation d'une journée du cycle de qualification « développement économique dans les quartiers » à Clermont-Ferrand

3

Le positionnement proposé et sa montée en puissance

2016

2017

2020

AG
RDV bilatéraux collectivités /
CRDSU et visites
Demi-journée CRDSU en
Auvergne
Temps de présentation aux
élus CR DSU / Etat / Région

Animation de réseaux

Echanges de bonnes pratiques

Test témoignages flash (1 en
présentiel et 1 en visio)

Montée en charge des témoignages flash + CaféLaboQUARTIERS,
renforcement des fiches expériences et vidéos/reportages

Appui / qualification

Une journée sur le
développement économique
à Clermont-Ferrand

Temps dédiés à des problématiques territoriales (3 par an)
Partenariat avec l'ARRA HLM et l'USH Auvergne (réunions sur NPNRU et
peuplement en 2017/2018)

Qualification / appui : mise en place des séances d'échanges
des élus, poursuite des formations-actions

3

Les impacts de ce positionnement

► Des impacts financiers :

- **Scénario 1 : une fourchette de 20 000 à 30 000€**, auquel il faudra ajouter un budget lié au développement éventuel d'outils numériques (visioconférence par exemple) :
 - Moins de 0,5 ETP supplémentaire
 - Offres supplémentaires : 5 témoignages flash, 1 réunion partenariale, une dizaine de vidéos, 2 séances d'échanges entre élus, 2-3 formations actions, une proximité renforcée
- **Scénario 2 : une fourchette de 40 000 à 50 000€** (+ budget numérique) pour un fort développement de l'activité :
 - Entre 0,5 et 1 ETP supplémentaire
 - Offres supplémentaires : 8 témoignages flash, 2 réunions partenariales, une quinzaine de vidéos, 3 séances d'échanges entre élus, 5 formations actions, une proximité renforcée

► Des impacts en matière de modèle économique

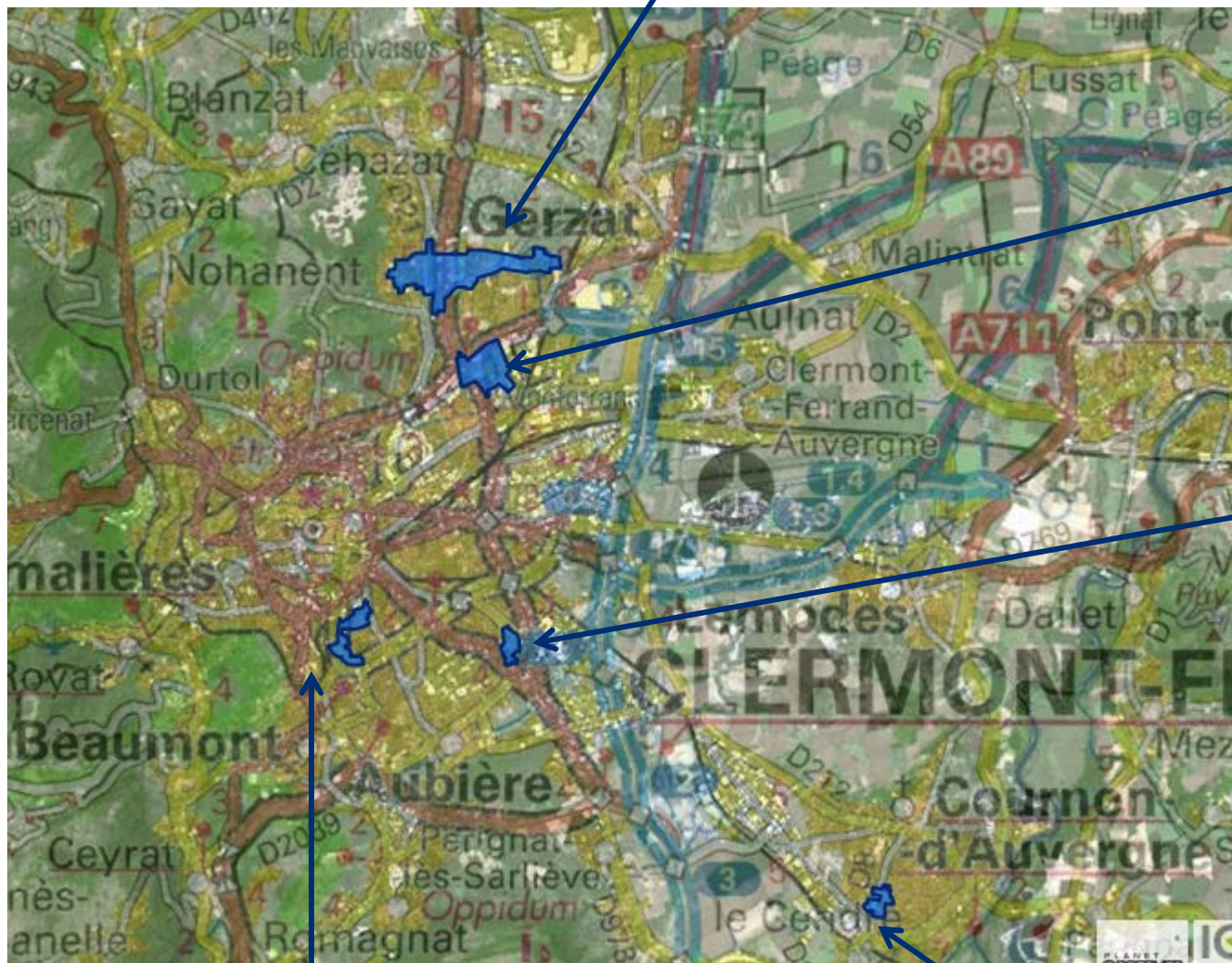
- **Des impacts en matière de gouvernance** : faire évoluer la gouvernance pour prendre en compte les collectivités auvergnates.



Annexes



Clermont-Ferrand



Quartiers Nord
7 300 habitants

La Gautière
4 400 habitants

Fontaine du Bac
1 900 habitants

Saint Jacques 3 300 habitants

Quartiers sud 1 600 habitants



Moulins



Moulins Sud
5 000 habitants

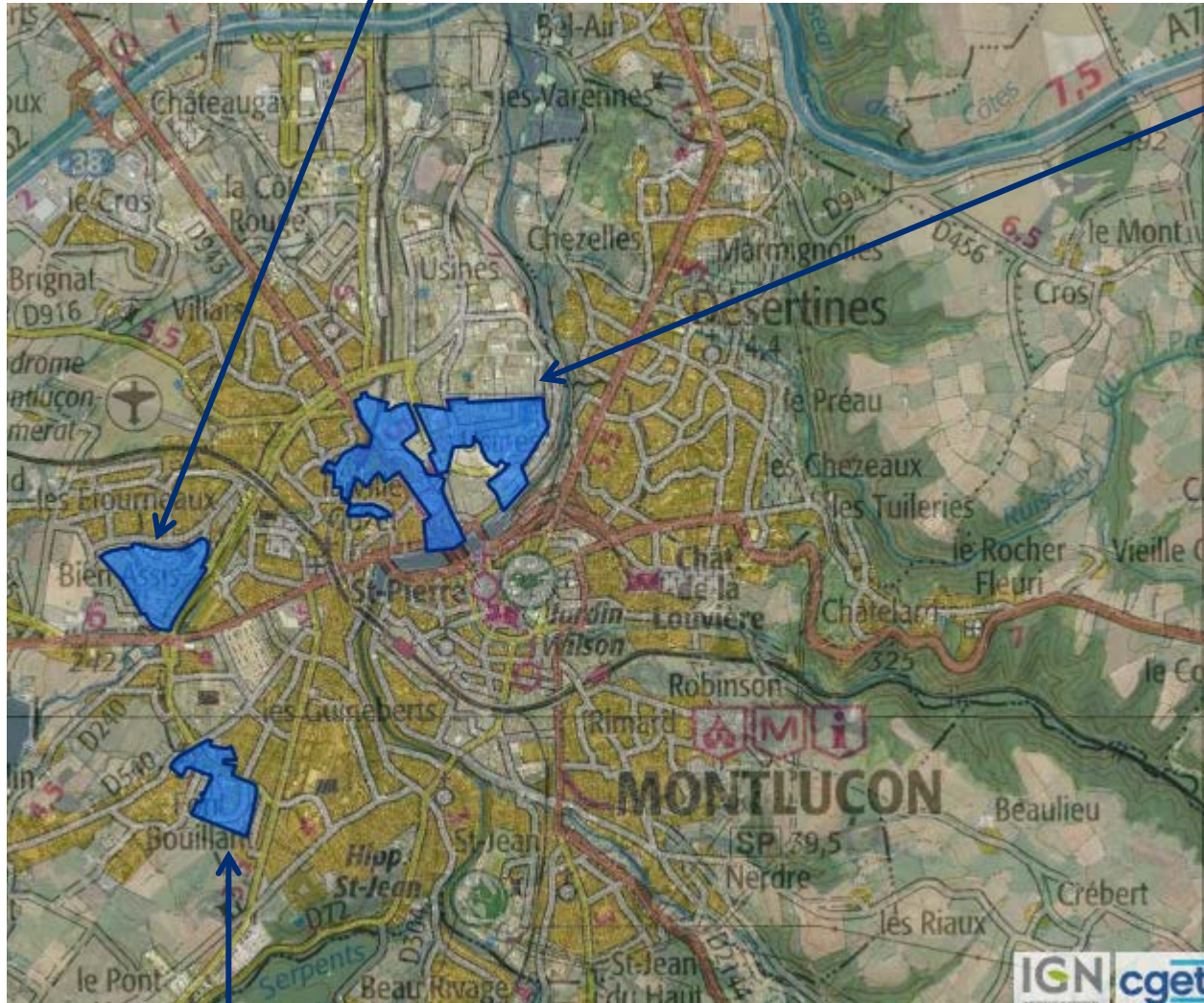


Source : Contrat de ville Moulins Communauté



Montluçon

Bien Assis
1 100 hab.



Rive gauche
3 000 habitants

Fontbouillant 1 100 hab.

+ Vichy



Les ailes 1 700 hab.

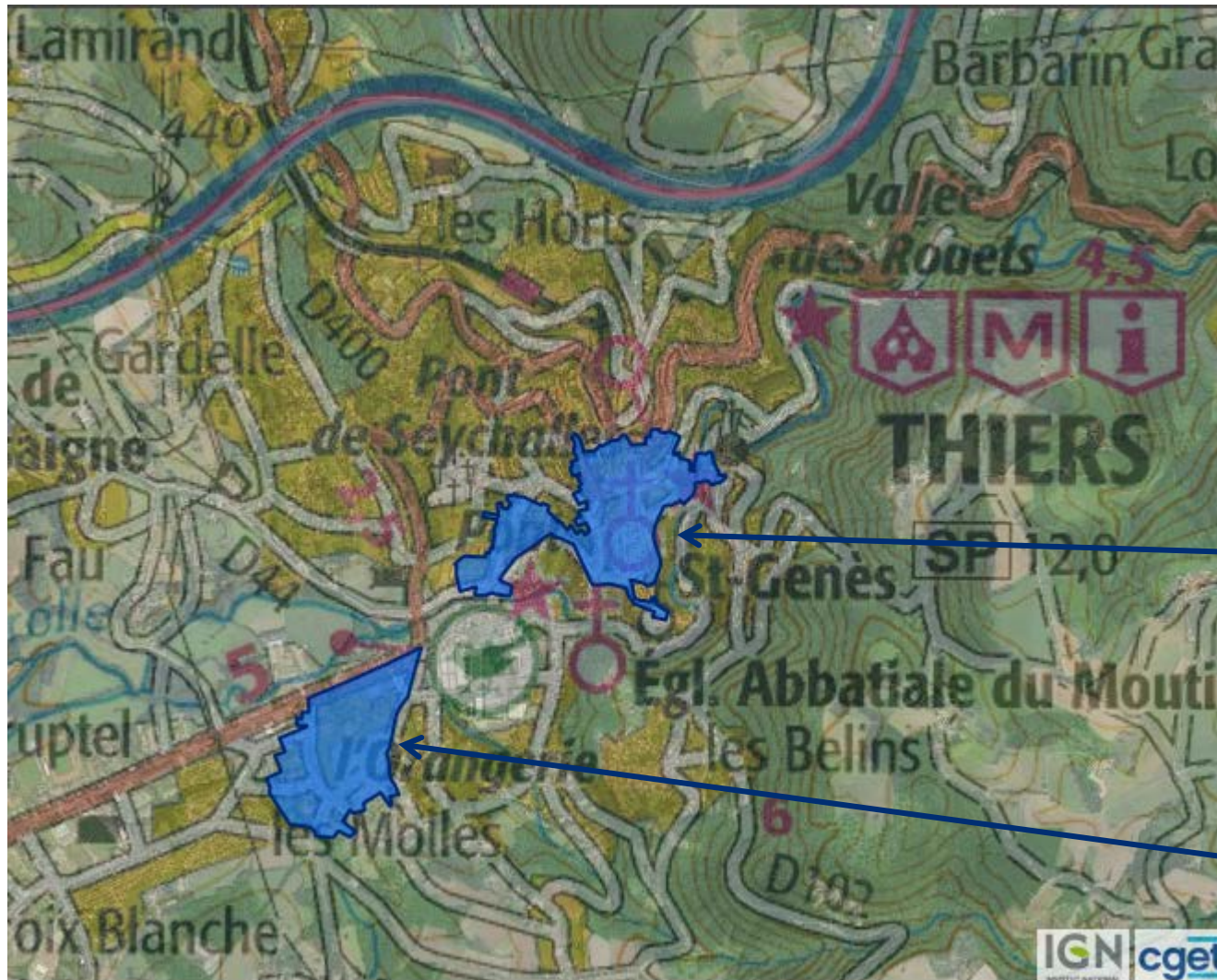


Cœur d'agglomération 3 900 hab.



Source : Contrat de ville Vichy Val d'Allier

+ Thiers

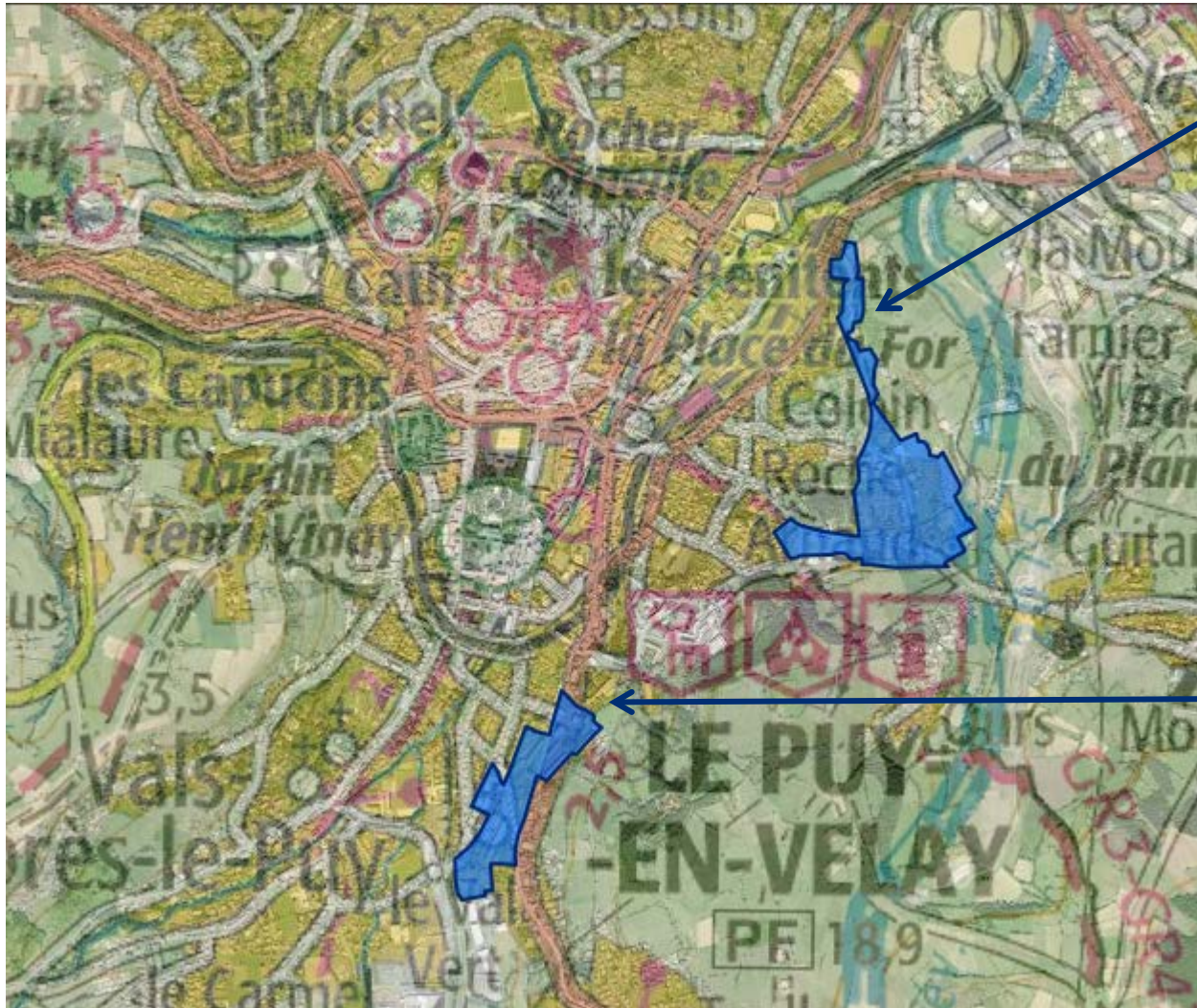


Centre ancien
1 800 hab.

Molles Cizolles
1 000 hab.



Le Puy-en-Velay



Guitard 1 100 hab.

Val Vert 1 200 hab.



Aurillac



Marmiers
1 000 hab.