

## Le vieillissement de la population fait naître un double enjeu pour l'avenir du pays roannais

En 2006, le pays roannais semble avoir enrayer le déclin démographique des trente dernières années causé par la forte baisse de l'emploi dans les industries traditionnelles. Aujourd'hui son visage économique s'apparente davantage à celui d'autres territoires, avec moins d'industries et plus de tertiaire.

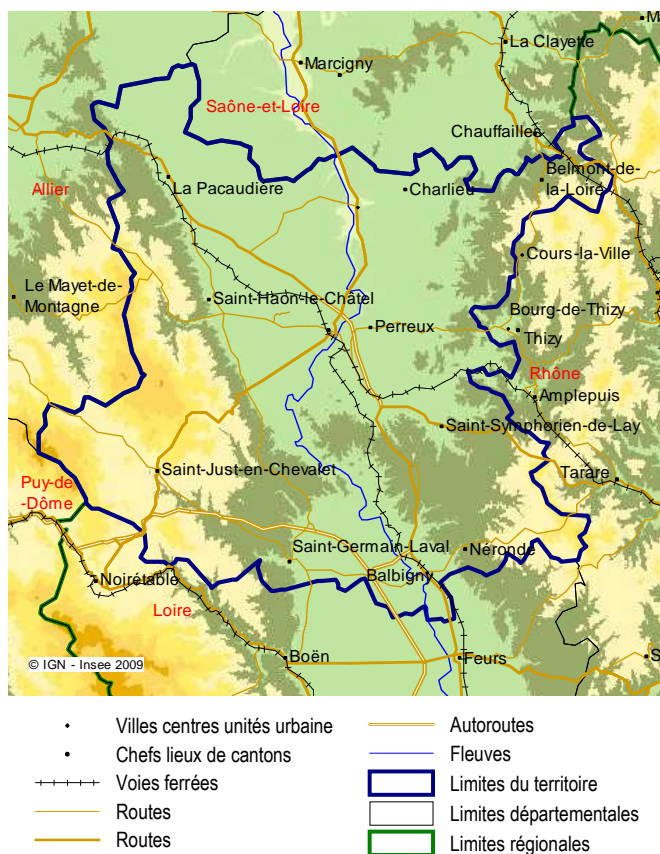
Si la population du pays roannais ne baisse plus, elle continue de vieillir. Ce mouvement durable fait apparaître un double enjeu. Le premier est de mieux prendre en compte cette évolution et ses conséquences pour adapter les équipements, les services et l'habitat. Le deuxième enjeu réside dans la capacité du territoire à développer simultanément des activités diversifiées qui permettent de maintenir et de moderniser sa base économique. La réalisation de ces enjeux passe sans doute par une ouverture plus forte vers d'autres territoires.

## Un territoire vaste urbain et rural à la fois

Le pays roannais se situe à l'extrémité nord-ouest de la région Rhône-Alpes, entre Auvergne et Bourgogne. Il s'articule autour de la ville de Roanne et regroupe 118 communes, dont 47, à dominante urbaine, accueillent les deux tiers de la population. Les deux plus importantes, Roanne et Riorges, regroupent 29 % de la population du pays. Dans cette étude, le pays roannais est comparé à un territoire de référence composé de « villes moyennes<sup>1</sup> » de la région Rhône-Alpes.

Le pays roannais est un peu plus étendu et rural que les territoires de la zone de référence. L'absence de liaisons

## Relief et voies de communication



## Carte d'identité du territoire

	Roannais		Référence		Région 2006
	1999	2006	1999	2006	
Population	154 253	155 190	969 119	1 043 707	6 021 346
Poids dans la région	2,7 %	2,6 %	17,2 %	17,3 %	
Densité (hab./km <sup>2</sup> )	85	86	112	121	138
Nombre de communes	118	118	580	580	2 879
dont % en EPCI*	98,3 %	99,2 %	63,3 %	91,4 %	89,9 %
Part de la population dans l'espace à dominante urbaine	68,5 %	67,6 %	85,1 %	85,3 %	85,8 %
Part des moins de 25 ans	29,5 %	28,1 %	32,0 %	31,0 %	32,1 %
Part des 65 et plus	19,4 %	21,0 %	14,6 %	15,5 %	15,7 %
Indice jeunesse (moins de 25 ans / 65 ans et plus)	1,5	1,3	2,2	2,0	2,0

Source : Insee - Recensements de la population 1999 et 2006 (exploitation principale) et Direction Générale des Collectivités Locales  
\* composition des EPCI au 1<sup>er</sup> janvier 2000

<sup>1</sup> Pour chacune des synthèses, le territoire étudié est comparé à un territoire dit de "référence", englobant à la fois le territoire étudié et des territoires ayant des caractéristiques similaires. Les territoires de Rhône-Alpes appartiennent ainsi à l'un des cinq territoires de référence suivants : "les grandes agglomérations", "les villes moyennes", "le périurbain", "le rural", "les stations de montagne".

Ainsi, le pays roannais est comparé au territoire composé de « villes moyennes ». Cette zone de référence est constituée des communes du pays roannais, du bassin de vie de Bourg-en-Bresse, du bassin de Montélimar, du Faucigny, de Rhône P.L.U.R.I.E.L, du Genevois-Haut Savoyard, du Haut-Bugey, du pays de Gex-bassin bellegardien, du bassin d'Albertville, et de l'Ardèche Verte.

rapides avec les zones urbaines de Lyon et de Saint-Étienne en font un territoire plutôt isolé. La mise en service prévue du tronçon Lyon-Balagny de l'autoroute A89 pourrait contribuer à rompre cet isolement, au moins dans sa partie sud.

**Le dépeuplement du pays roannais est stoppé, sauf pour la commune de Roanne.**

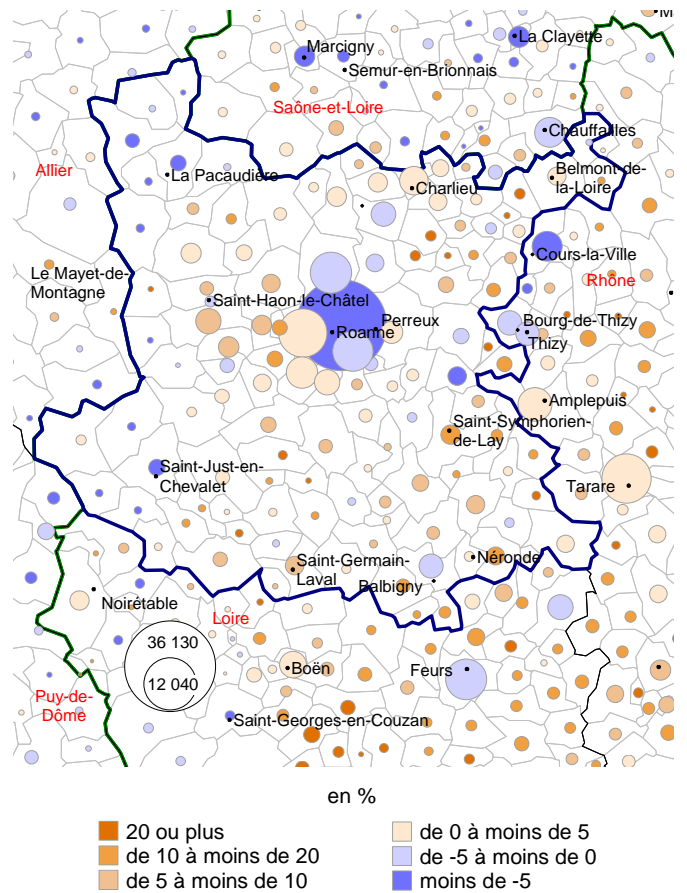
En 2006, le pays roannais compte 155 200 habitants, soit une évolution annuelle moyenne de + 0,1 % depuis 1999. Le territoire ne perd ainsi plus d'habitants, à la fois grâce à un excédent de naissances sur les décès et à un solde apparent des entrées-sorties qui revient à l'équilibre entre 1999 et 2006, alors qu'il était nettement déficitaire depuis trente ans. Même si cette hausse est très éloignée de celle de la zone de référence (+ 1,1 % par an), elle tranche avec la baisse démographique observée ces trente dernières années, conséquence directe de la crise industrielle.

Cette légère augmentation de population n'est pas uniforme sur le territoire. Elle ne profite pas à la ville centre de Roanne où la population est encore en net déclin du fait d'un déficit migratoire important. Le desserrement urbain se fait autour de Roanne, où la population de plusieurs communes croît légèrement.

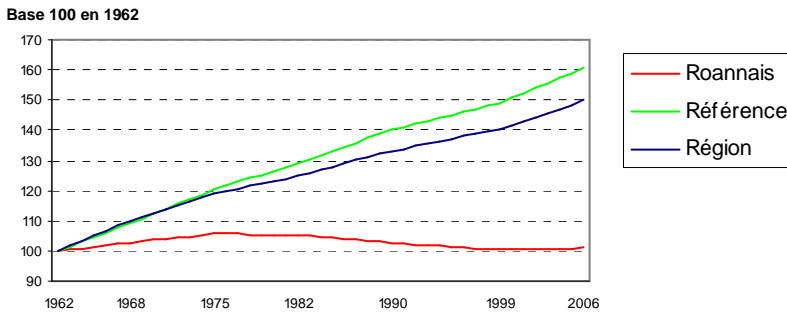
**Une population toujours plus âgée, avec toujours plus de retraités....**

Le vieillissement de la population se poursuit et s'amplifie sur le territoire. Ainsi, la part des personnes de 65 ans et plus passe de 19,5 % en 1999 à 21 % en 2006, progressant plus fortement que dans la zone de référence (de 14,6 % en 1999 à 15,5 % en 2006). Cette augmentation s'explique en grande partie par la progression de la part des plus de 75 ans, voire des plus de 80 ans. En revanche, la part des personnes de 19 ans et moins est en baisse d'un point entre

**Nombre d'habitants en 2006 et évolution de la population entre 1999 et 2006**

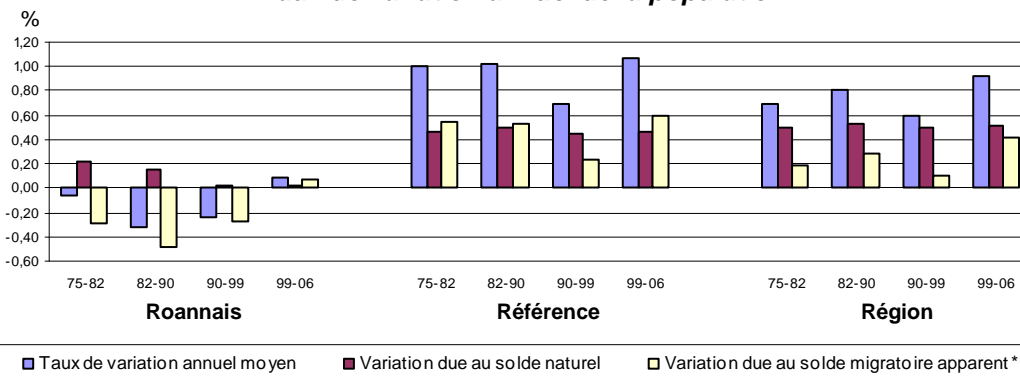


**Évolution de la population depuis 1962**



Source : Insee - recensements de la population

**Taux de variation annuel de la population**



Source : Insee - recensements de la population

\* Le solde migratoire apparent est la différence entre la variation totale et le solde naturel

## Flux migratoires\* par âge et par catégorie socioprofessionnelle entre 2001 et 2006

Par âge	Arrivées	Départs	Solde	Solde en % de la population (en l'absence de migrations)
5 à 14 ans	1 791	1 308	483	+ 2,7 %
15 à 19 ans	780	1 629	-849	- 8,4 %
20-29 ans	3 214	5 374	-2 160	- 12,7 %
30-39 ans	2 784	2 368	416	+ 2,2 %
40-54 ans	2 030	1 507	523	+ 1,7 %
55-64 ans	1 078	597	481	+ 2,4 %
65 ans et plus	1 031	921	110	+ 0,3 %
<b>Ensemble</b>	<b>12 709</b>	<b>13 704</b>	<b>-995</b>	<b>- 0,7 %</b>

Source : Insee - Recensement de la population 2006 (exploitation principale)

Par CS (plus de 15 ans)	Arrivées	Départs	Solde	Solde en % de la population (en l'absence de migrations)
Agriculteurs exploitants	49	52	-3	- 0,1 %
Artisans, commerçants et chefs d'entr.	448	329	119	+ 2,4 %
Cadres et professions intellect. sup.	1 042	1 022	20	+ 0,4 %
Professions intermédiaires	2 216	2 146	70	+ 0,5 %
Employés	1 862	2 253	-390	- 2,0 %
Ouvriers	1 845	1 708	137	+ 0,6 %
Retraités	1 536	1 138	397	+ 1,0 %
Etudiants et élèves	771	2 873	-2 102	- 20,0 %
Autres inactifs	1 018	728	289	+ 3,1 %
<b>Ensemble</b>	<b>10 787</b>	<b>12 249</b>	<b>-1 462</b>	<b>- 1,1 %</b>

Source : Insee - Recensement de la population 2006 (exploitation complémentaire)

\* Il s'agit des migrations internes au territoire français (France métropolitaine + DOM). Elles ne tiennent donc pas compte des échanges avec l'étranger

## Les caractéristiques des logements

	Roannais			Référence	
	Nombre	Part en %	Evol. 99/2006 en %	Part en %	Evol. 99/2006 en %
Résidences principales	67 541	85,4	+ 5,8 %	83,2	+ 12,7 %
Résidences secondaires	4 206	5,3	- 17,9 %	9,7	+ 2,8 %
Logements occasionnels	558	0,7	- 12,1 %	0,7	- 20,7 %
Logements vacants	6 740	8,5	+ 18,6 %	6,5	+ 13,5 %
<b>Ensemble des logements</b>	<b>79 045</b>	<b>100,0</b>	<b>+ 5,0 %</b>	<b>100,0</b>	<b>+ 11,4 %</b>

Source : Insee - Recensements de la population 1999 et 2006 (exploitation principale)

## Les caractéristiques des résidences principales

	Roannais			Référence	
	Nombre	Part en %	Evol. 99/2006 en %	Part en %	Evol. 99/2006 en %
<b>Les résidences principales par type</b>					
Maisons	43 521	64,4		57,7	
Appartements	23 449	34,7		41,5	
Autres	570	0,8		0,8	
<b>Les résidences principales par statut d'occupation</b>					
Propriétaires	41 863	62,0	+ 12,9 %	59,8	+ 19,4 %
Locataires de logement vide non HLM	16 305	24,1	+ 4,1 %	21,8	+ 9,9 %
Locataires d'un logement vide HLM	7 422	11,0	- 8,9 %	14,1	+ 3,8 %
Locataires d'un logement meublé	440	0,7	- 20,7 %	1,7	+ 17,7 %
Logés gratuitement	1 511	2,2	- 36,7 %	2,6	- 31,5 %
<b>Ensemble des résidences principales</b>	<b>67 541</b>	<b>100,0</b>	<b>+ 5,8 %</b>	<b>100,0</b>	<b>+ 12,7 %</b>

Source : Insee - Recensements de la population 1999 et 2006 (exploitation principale)

## Ménages selon la catégorie sociale de la personne de référence

En %	Roannais		Référence		Région	
	1999	2006	1999	2006	1999	2006
Agriculteurs exploitants	2,5	2,2	1,4	1,2	1,3	1,1
Artisans, commerçants et chefs d'entr.	6,0	5,5	6,3	5,4	5,9	5,2
Cadres et professions intellect. sup.	4,9	5,2	7,6	9,2	9,5	11,4
Professions intermédiaires	11,0	11,2	15,1	15,8	15,4	16,1
Employés	9,0	9,0	10,1	10,4	10,6	10,9
Ouvriers	23,3	21,6	24,6	22,3	20,3	18,2
Retraités	37,6	40,4	28,7	31,2	28,8	30,9
Etudiants et élèves	0,6	0,3	0,8	0,5	2,6	2,2
Autres inactifs	5,2	4,4	5,4	4,0	5,7	4,0
<b>Ensemble</b>	<b>100,0</b>	<b>100,0</b>	<b>100,0</b>	<b>100,0</b>	<b>100,0</b>	<b>100,0</b>

Source : Insee - Recensements de la population 1999 et 2006 (exploitation complémentaire)

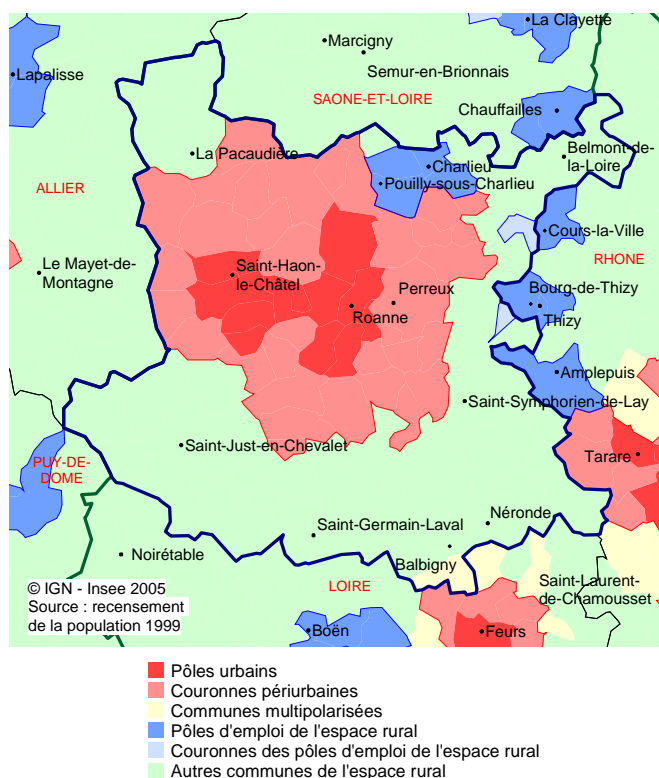
les deux recensements et représente 23 % de la population en 2006. La baisse des 20 à 64 ans est un peu moins importante (- 0,5 point) ; ils représentent 56 % des habitants du pays roannais.

Ce phénomène de vieillissement de la population continuera dans l'avenir ; son accompagnement devient un enjeu majeur pour le pays roannais. Ainsi, le nombre de ménages où la personne de référence est un(e) retraité(e) progresse pour atteindre un niveau particulièrement élevé : en 2006, ils représentent 40,5 % des ménages, alors qu'ils ne sont que 31,2 % dans la zone de référence, tout comme dans la région. Cette progression s'explique par l'installation de retraités sur le territoire, et par l'arrivée à la retraite des habitants du pays roannais, en particulier des ouvriers. Ce passage de la vie active à la retraite entraîne d'ailleurs une baisse notable de la part des ménages dont la personne de référence est un ouvrier, alors que celle des autres catégories de ménages actifs évolue peu.

Le pays roannais voit ainsi arriver toujours plus de retraités qu'il n'en voit partir. Par contre, le flux migratoire (sur cinq ans) est toujours nettement négatif pour les 15 à 29 ans. Malgré des efforts réalisés depuis une dizaine d'années en terme d'offres d'études, le déficit d'établissements d'enseignement supérieur explique le départ des étudiants vers Lyon et Saint-Étienne. Cependant, une inflexion s'est produite pour les actifs notamment de 30 à 39 ans qui arrivent plus nombreux qu'ils ne partent, alors que par le passé ce solde était nul. Ces légères modifications des migrations n'impactent pas réellement la structure de la population : la tendance lourde de l'augmentation des retraités prédomine.

Globalement, les échanges migratoires sur cinq ans avec le reste de la France sont toujours déficitaires mais moins que par le passé. Ils se font essentiellement avec le reste de Rhône-Alpes. C'est avec le département du Rhône qu'ils sont les plus nombreux et excédentaires. Ils sont déficitaires avec le reste du département de la Loire, second territoire de migration pour le pays roannais.

## Espace urbain et espace rural



## Un habitat ancien qui se renouvelle peu.

Entre 1999 et 2006, le nombre total de logements a progressé de + 0,7 % par an dans le pays roannais. Comme pour la population, cette évolution est supérieure à celle observée entre 1990 et 1999 (+ 0,1 % par an) mais reste en dessous de celle de la zone de référence (+ 1,6 %). Cette hausse est due à l'augmentation du parc de logements principaux et du

## Revenus annuels moyens et composition du revenu

En euros de 2006	Roannais		Référence		Région	
	1996	2006	1996	2006	1996	2006
Revenu annuel moyen par foyer fiscal	12 045	19 407	12 573	22 776	13 676	22 740
Foyer fiscaux non imposés (en %)	55,0	50,2	52,1	45,8	49,3	43,8
Revenu annuel par foyer fiscal imposé	19 022	29 102	19 838	32 167	20 949	32 565
Part des pensions et retraites dans le revenu fiscal (en %)		29,8		21,5		22,7

Source : Insee - DGI - Revenus des foyers fiscaux

## Marché du travail

15 ans et plus	1999			2006		
	Roannais	Zone de référence	Région	Roannais	Zone de référence	Région
<b>Actifs ayant un emploi</b>	<b>60 399</b>	<b>411 185</b>	<b>2 308 240</b>	<b>61 279</b>	<b>459 260</b>	<b>2 591 867</b>
Dont salariés	51 331	359 786	2 017 413	52 554	405 585	2 282 587
Dont non salariés	9 068	51 399	290 827	8 726	53 674	309 280
<b>Chômeurs</b>	<b>7 881</b>	<b>44 758</b>	<b>286 935</b>	<b>6 823</b>	<b>45 721</b>	<b>272 142</b>
% chômeurs dans pop. active	11,5	9,8	11,0	10,0	9,1	9,5

Source : Insee - Recensements de la population 1999 et 2006 (exploitation principale)

nombre de logements vacants. L'augmentation du nombre des résidences principales va de pair avec une nouvelle baisse du nombre moyen de personnes par logement. Ce phénomène général est accentué par le vieillissement marqué de la population. La part des ménages de 1 ou 2 personnes est d'ailleurs plus importante (68,4 %) que dans la zone de référence (63,7 %). Celle des ménages composés d'une personne seulement augmente fortement, passant de 30,7 % en 1999 à 33,5 % en 2006.

Le parc de logements secondaires est en baisse, une partie de ces logements étant sans doute transformés en résidences principales par des retraités de retour au pays.

L'habitat du pays roannais est un peu différent de celui de la zone de référence. Les logements individuels sont plus nombreux et le parc de logements sociaux est peu développé. Les habitants sont plus souvent propriétaires de leur logement. Les constructions sont plutôt anciennes : une part importante date d'avant la seconde guerre mondiale et le renouvellement est plutôt faible sur les 20 dernières années.

L'adaptation de l'habitat à une population vieillissante peut être un enjeu important pour le pays roannais. Le maintien à domicile de cette population se fait plus facilement dans le cadre de logements adaptés.

### Une population avec des revenus plutôt faibles du fait de la part importante des pensions de retraites.

Les revenus des habitants du pays roannais sont plutôt faibles et reflètent la structure socioprofessionnelle du territoire : revenus modestes des ouvriers mais surtout des retraités, conjugués à une moindre présence des cadres et professions supérieures et intermédiaires. De ce fait, le revenu annuel moyen par foyer fiscal s'élève à 19 400 euros contre 22 800 euros dans la zone de référence. Cet écart s'est amplifié entre 2003 et 2006 et risque de s'accroître

encore dans l'avenir en raison de l'augmentation du nombre de retraités, appauvrissant ainsi de plus en plus le territoire. En 2006, 50 % des foyers fiscaux ne sont pas imposés par manque de ressources ; cette part est de 45,8 % pour la zone de référence. Malgré le faible niveau de revenus du pays roannais, la proportion de personnes en situation de pauvreté vivant avec un bas revenu (inférieur à 60 % du revenu médian) est semblable à celle de la zone de référence.

### Un territoire étendu avec des temps d'accès parfois importants pour certains services.

Le pays roannais est correctement fourni en équipements. Il offre globalement une large gamme d'équipements, de commerces et de services à la population, notamment grâce à l'agglomération de Roanne. Seule la commune de Roanne est pôle de service supérieur.

Le pays roannais compte 37 pôles de service de proximité bien répartis sur le territoire. Les habitants du pays ne sont pas plus éloignés de cette gamme de service que les habitants de la zone de référence ou de la région. Les 8 communes pôles de service de la gamme intermédiaire répondent également bien aux besoins des habitants sur l'ensemble du territoire.

En revanche, les temps d'accès aux équipements des gammes intermédiaires et supérieures sont souvent un peu plus longs pour les habitants du pays roannais que pour ceux de la zone de référence. Par exemple, 22 % des habitants du pays roannais résident à plus de 15 minutes d'un laboratoire d'analyses médicales contre seulement 10 % pour la zone de référence. Ceci s'explique par l'étendue importante du territoire et la concentration de certains équipements sur la commune de Roanne et son agglomération. Les cantons de l'ouest du pays ont des temps d'accès aux équipements de la gamme supérieure, voire de la gamme intermédiaire, très importants, alors

## Déplacements domicile-travail

Ensemble des actifs*	1999		2006	
	Nombre	%	Nombre	%
<b>Actifs occupés (au LR)</b>	<b>60 407</b>	<b>100,0</b>	<b>61 311</b>	<b>100,0</b>
Résidant et travaillant dans la zone	53 107	87,9	52 299	85,3
<i>dont résidant et travaillant dans la même commune</i>	23 451	38,8	20 789	33,9
Travaillant en dehors de la zone	7 300	12,1	9 011	14,7
<b>Emplois dans la zone (au LT)</b>	<b>58 417</b>	<b>100,0</b>	<b>58 477</b>	<b>100,0</b>
Occupés par des actifs résidant dans la zone	53 107	90,9	52 299	89,4
Occupés par des actifs résidant hors de la zone	5 310	9,1	6 178	10,6
<b>Nombre d'emplois/ nombre d'actifs</b>	<b>0,70</b>		<b>0,71</b>	

Source : Insee - Recensements de la population 1999 et 2006 (exploitation principale)

\* Dans ce tableau, les actifs occupés sont pris en compte quel que soit leur âge (donc y compris les quelques actifs de 14 ans)

## Créations d'établissements

Période	Roannais		Référence
	Ensemble	Evol. entre les 2 périodes (%)	Evol. entre les 2 périodes (%)
En 2008	769		
Flux annuel moyen 2000-2002	522	+ 44,6 %	+ 47,0 %
Flux annuel moyen 2006-2008	755		

Source : Insee - SIRENE - Champ ICS

même que ce sont les cantons où la population des plus de 65 ans est importante.

L'accès aux équipements et services de santé et d'action sociale, dans un contexte de vieillissement de la population est un enjeu qui deviendra primordial dans l'avenir. La faiblesse des revenus, en particulier ceux des retraités, peut être un frein à l'accès aux soins. Néanmoins, le nombre d'hébergements pour personnes âgées semble répondre pour l'instant aux besoins de la population. De plus, en matière d'accessibilité aux structures d'aides aux personnes âgées, le pays roannais, avec 28% des habitants motorisés à moins de quinze minutes, affiche un résultat plus favorable que la zone de référence. L'adaptation des services de santé et d'action sociale au vieillissement de la population, et en particulier l'accès de tous à ces prestations est une question centrale. C'est d'ailleurs l'un des objectifs de la charte du pays roannais, qui prévoit notamment "une offre de services adaptée à la demande". À ceci s'ajoute la capacité du territoire à fournir une offre de loisirs suffisante aux nombreux jeunes retraités.

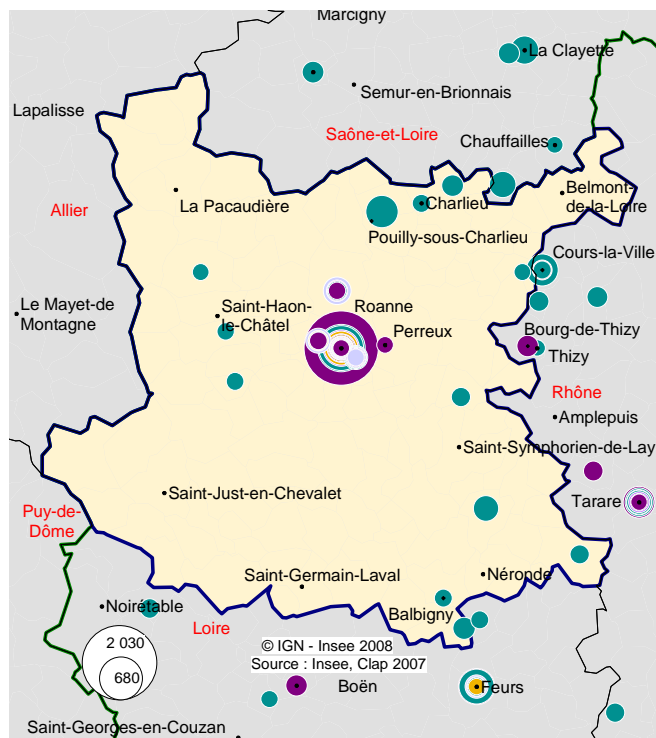
### Un territoire plutôt autonome en termes d'emploi

Le pays roannais compte plus d'actifs occupés sur son territoire que d'emplois. Pour autant il dépend peu de ses voisins : 85,3 % des actifs occupés résident et travaillent dans le pays, soit une part relativement importante (la 2<sup>ème</sup> dans l'ensemble des autres territoires « villes moyennes »). Cette relative autonomie s'explique par un certain enclavement du territoire, éloigné des grands centres urbains avec qui il n'a que peu d'échanges. Cela explique aussi une part d'emplois occupés par des actifs résidant hors du pays relativement faible, nettement en retrait par rapport à la zone de référence. De même, le nombre d'actifs résidant du pays qui vont travailler en dehors est en progression, mais reste relativement faible. Ils vont essentiellement travailler, par ordre décroissant d'importance, vers les aires urbaines de Lyon, Feurs, Saint-Étienne, Tarare et Saint-Just-Saint-Rambert. Hors de la région Rhône-Alpes, seule l'aire urbaine de Clermont-Ferrand est concernée.

### La population active se stabilise

La population active est stable entre 1999 et 2006, tandis qu'elle baissait sur la période précédente (de 1990 à 1999). À l'époque, de nombreux actifs quittaient le pays roannais, sous les effets de la crise dans l'industrie. À moins d'un afflux d'actifs, la population active peut diminuer au rythme du vieillissement de la population. Simultanément, la population active de la zone de référence est en progression. Au sein de la population active, le nombre de chômeurs

### Les établissements de plus de 100 salariés au 31 décembre 2007



- Chefs lieux de cantons
- Villes centres unités urbaines
- Activités
  - Agriculture, sylviculture, pêche
  - Industrie
  - Construction
  - Commerce
  - Transports
  - Activités financières
  - Activités immobilières
  - Services aux entreprises
  - Services aux particuliers
  - Education, santé, action sociale
  - Administration

a diminué entre 1999 et 2006 dans le pays roannais, contrairement à la période 1990-1999. En 2006, le taux de chômage était de 10,0 %, légèrement supérieur à celui de la zone de référence (9,1 %) ou de Rhône-Alpes (9,5 %)². Restreint à la tranche d'âge des 20 à 59 ans, l'écart est moins important (8,2 % contre 7,6 % et 7,8 %). Le chômage de longue durée est également plus présent dans le pays roannais où il représente 44,2 % des chômeurs (contre 38,7 % dans la zone de référence). Le chômage, en baisse entre 1999 et 2007, a augmenté depuis, compte tenu de la conjoncture économique. En effet, la progression du nombre de demandeurs d'emploi s'est élevée à 3,2 % en 2008 et s'est fortement accélérée (13,1 %) en 2009.

### Répartition de l'emploi par sphère d'activité en 2006

	Roannais		Référence
	Effectifs	%	%
Activités présentielles	34 513	58,6	59,3
Activités non présentielles	24 411	41,4	40,7
<b>Ensemble</b>	<b>58 924</b>	<b>100,0</b>	<b>100,0</b>

Source : Insee - Recensement de la population 2006 (exploitation complémentaire)

² Taux de chômage issu des données du RP ; il n'est pas comparable au taux de chômage au sens du BIT.

## Répartition de l'emploi par fonction en 2006

	Roannais		Référence
	Effectifs	%	%
Conception, recherche	665	1,1	1,7
Prestations intellectuelles	946	1,6	2,2
Agriculture	2 502	4,2	2,7
Bâtiment	4 278	7,3	7,7
Fabrication	10 190	17,3	16,8
Commerce interentreprises	1 740	3,0	3,0
Gestion	6 398	10,9	11,8
Transport, logistique	4 471	7,6	8,2
Entretien, réparation	4 862	8,3	7,8
Distribution	5 000	8,5	8,4
Services de proximité	5 700	9,7	9,2
Éducation, formation	2 878	4,9	5,1
Santé action sociale	4 914	8,3	8,0
Culture loisirs	836	1,4	1,5
Administration publique	3 542	6,0	5,9
<b>Ensemble</b>	<b>58 924</b>	<b>100,0</b>	<b>100,0</b>

Source : Insee - Recensement de la population 2006 (exploitation complémentaire)

### Une économie en mutation avec moins d'industries et plus de services.

Le pays roannais a connu une transformation importante de son activité économique. Il est progressivement passé d'une activité de production principalement industrielle (donc tournée vers d'autres territoires) à une activité majoritairement présentielle, c'est-à-dire au service des habitants du territoire. Aujourd'hui cette modification de structure économique le fait ressembler de plus en plus à la zone de référence, alors que sa structure industrielle était beaucoup plus marquée au début des années 80.

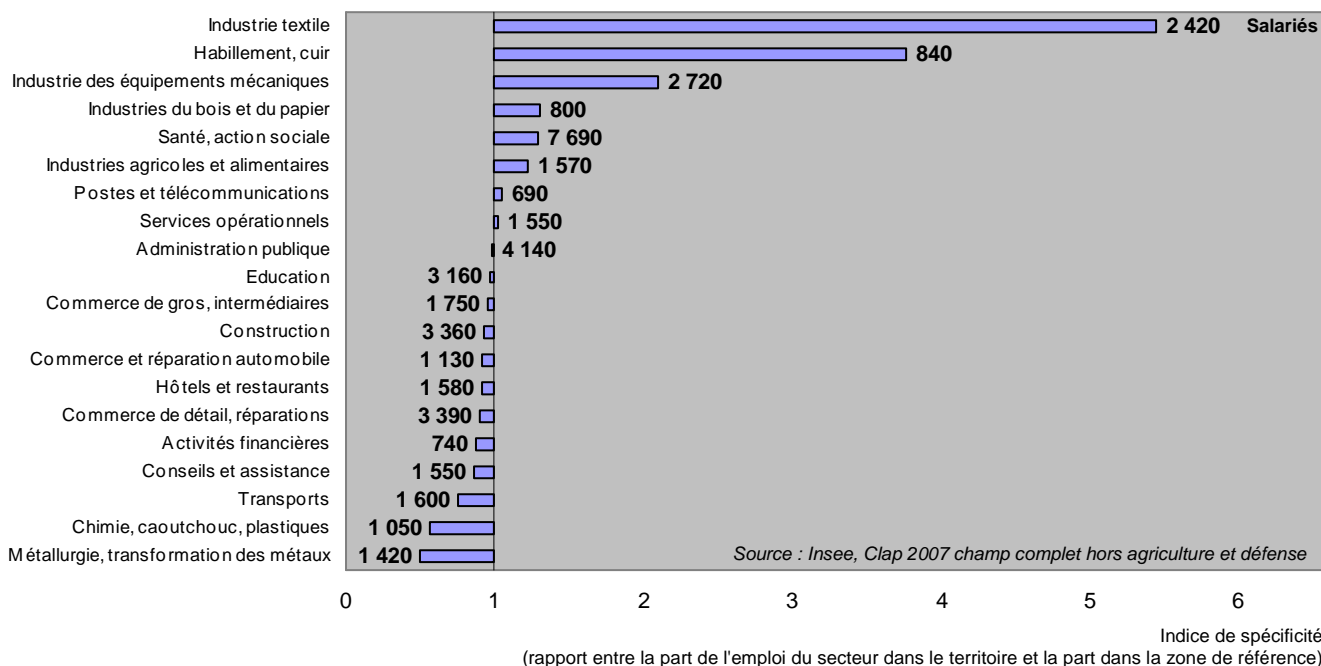
Pour autant, la mutation économique du pays roannais n'est pas totalement achevée ; l'emploi industriel continue de décliner. Cette baisse est essentiellement le fait des

industries traditionnelles du territoire, le textile et l'armement. Malgré tout, ces deux activités, et en particulier le textile, restent plus présentes dans le pays roannais que dans la zone de référence. Les effectifs des autres secteurs industriels sont plutôt stables, avec, cependant une légère progression pour l'emploi dans l'agro-alimentaire.

L'emploi dans la construction augmente fortement entre 1999 et 2006, s'inscrivant dans le mouvement général que connaît ce secteur. Son évolution est comparable à celle de la zone de référence.

Les emplois dans le tertiaire progressent depuis trente ans et sont aujourd'hui nettement majoritaires. Au sein de ce secteur, sans doute sous l'effet du vieillissement de la population, ce sont les emplois dans les activités de santé et

### Spécificité du tissu productif du pays roannais par rapport à la zone de référence en 2007



Lecture : l'industrie textile présente une forte spécificité dans le pays roannais (5,4 par rapport à la zone de référence), pour un effectif total de 2 420 salariés.

d'action sociale qui progressent le plus, passant de 12,7 % en 1999 à 15,0 % en 2006. Ce niveau est supérieur à celui de la zone de référence (12,7 % des emplois en 2006). D'ailleurs, le premier établissement employeur du pays roannais est le centre hospitalier de Roanne avec environ 2 000 salariés ; le second établissement, et premier employeur privé du pays, est le manufacturier de pneumatiques Michelin avec environ 850 salariés, également installé à Roanne.

### Des effectifs ouvriers toujours importants malgré une baisse continue.

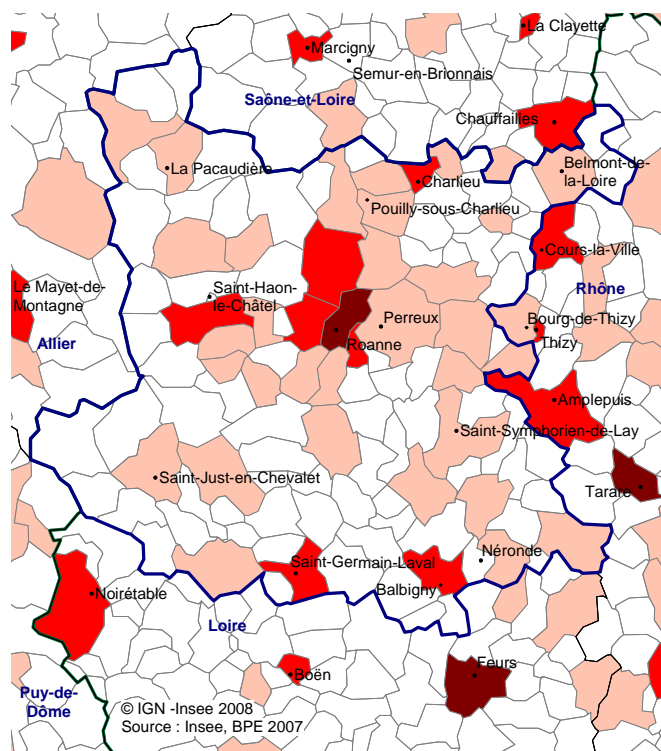
La crise dans l'industrie a fait fondre les effectifs ouvriers mais leur part (31,2 % des effectifs totaux) reste élevée dans le pays roannais, plus que dans la zone de référence (30,3 %) et surtout que dans la région (24 %). La poursuite de la baisse du nombre d'ouvriers est confirmée par les évolutions de l'emploi par fonction. La fonction de fabrication enregistre de nouveau une baisse conséquente, alors que les fonctions de la santé et de l'action sociale ainsi que celles des services de proximité progressent fortement. La répartition des emplois par fonction est semblable entre le pays roannais et la zone de référence : les trois fonctions qui regroupent le plus d'emplois sont la fabrication, la gestion et les services de proximité.

Dans une moindre mesure, les artisans, commerçants et chefs d'entreprise voient aussi leur nombre diminuer tout comme les agriculteurs. Inversement, le nombre de cadres et professions supérieures ainsi que les professions intermédiaires enregistrent une progression entre les deux recensements de 1999 et 2006. Malgré cette augmentation, la part de ces deux catégories reste moins importante (respectivement 7 % et 19 %) que dans la zone de référence (8 % et 22 %). Mais elle fait apparaître une légère mutation de l'appareil productif du pays roannais. Cette tendance se confirme avec une progression, certes modeste, du nombre d'emplois dans les fonctions de conception-recherche et de prestations intellectuelles.

### Des activités touristiques à développer.

La vocation touristique du pays roannais est peu affirmée. La capacité d'accueil (hôtels, campings, résidences secondaires) mesurée par le taux de fonction touristique est particulièrement faible : elle est de 16 lits pour 100 habitants

### Pôles de services



Pôles

- de proximité uniquement
- de proximité et intermédiaire
- de proximité, intermédiaire et supérieur

contre 29 pour la zone de référence et même 35 pour Rhône-Alpes, région particulièrement touristique. Le faible développement du tourisme dans le territoire s'apprécie aussi par un faible taux d'emploi dans les activités caractéristiques du tourisme (2,9 %), inférieur à celui de la zone de référence (3,5 %) ou de la région (3,8 %). Une faible capacité d'accueil en hôtellerie et camping et un niveau faible de résidences secondaires font du pays roannais un territoire possédant des marges importantes de développement dans ce secteur.

### Fiscalité locale en 2006

	Roannais		Référence	
	Produit €/hab	Produit (%)	Produit €/hab	Produit (%)
Taxe d'habitation	178	21,1	188	19,8
Foncier bâti	280	33,2	259	27,3
Foncier non bâti	14	1,7	11	1,2
Taxe professionnelle	371	44,0	490	51,7
<b>Total des 4 taxes</b>	<b>843</b>	<b>100,0</b>	<b>948</b>	<b>100,0</b>

Source : Insee - DGI - Recensement des éléments d'imposition

### Indicateurs de fiscalité 2006

	Roannais	Référence	Région
Richesse fiscale par habitant	559 €	684 €	702 €
Coefficient de mobilisation de la richesse fiscale	0,88	0,82	0,97
Degré d'intégration intercommunale	40,1 %	37,4 %	38,6 %

Source : Insee - DGI - Recensement des éléments d'imposition

Auteur de la synthèse : Christophe Privas, Insee Rhône-Alpes  
 Coordination assurée par la direction des Politiques territoriales de la Région Rhône-Alpes et Robert Reynard et François Lebrun de l'Insee Rhône-Alpes